



# El Proyecto FORCE

## FUTURO DE LOS ARRECIFES EN UN AMBIENTE CAMBIANTE

### WEST END, ROATÁN, REUNIÓN COMUNITARIA

30 de Junio, 2011

#### EL PROYECTO

El Proyecto FORCE es una iniciativa de cinco años fundada por la Unión Europea. Iniciativa que comenzó en 2010 y reúne un equipo único multidisciplinario de investigadores de 20 organizaciones en 10 países dentro del Caribe, Europa, los EEUU y Australia.

La gente del Caribe depende fuertemente de los arrecifes de coral. Los cuales, cada año contribuyen millones de dólares a través del turismo, la pesca y la defensa costera. Los arrecifes de coral están siendo severamente dañados por las actividades locales tales como la pesca insostenible y la contaminación; y enfrentan un futuro incierto con el cambio climático.

El principal objetivo del Proyecto FORCE es el de entender cómo los cambios en los arrecifes podrían afectar a las comunidades costeras y sus medios de vida, tales como la pesca y el turismo. Los resultados del proyecto serán diseminados a los actores clave en todo el Caribe.

#### REUNIÓN COMUNITARIA

El trabajo de campo del proyecto FORCE inició en Honduras durante Junio de 2011. El equipo FORCE visitó West End en Roatán, Utila y los Cayos de Utila. Se realizó una reunión comunitaria en West End para:

- Explorar sobre los cambios recientes en el turismo, la pesca y a nivel de la comunidad de West End.
- Discutir sobre los cambios en el uso del mar y los arrecifes de coral.
- Conocer los grupos y las organizaciones involucradas en el uso y manejo de los arrecifes de coral.

Durante la reunión se le pidió a los participantes construir una línea de tiempo acerca de los cambios en West End y discutir acerca de quién debería estar involucrado en el manejo de los arrecifes. Este reporte presenta los resultados de esta reunión y algunos resultados preliminares del proyecto.

#### CONTENIDOS:

Línea de Tiempo  
Eventos Importantes  
"Una reunión acerca..."  
Problemas clave  
Buceo  
Pesca  
Información del Proyecto



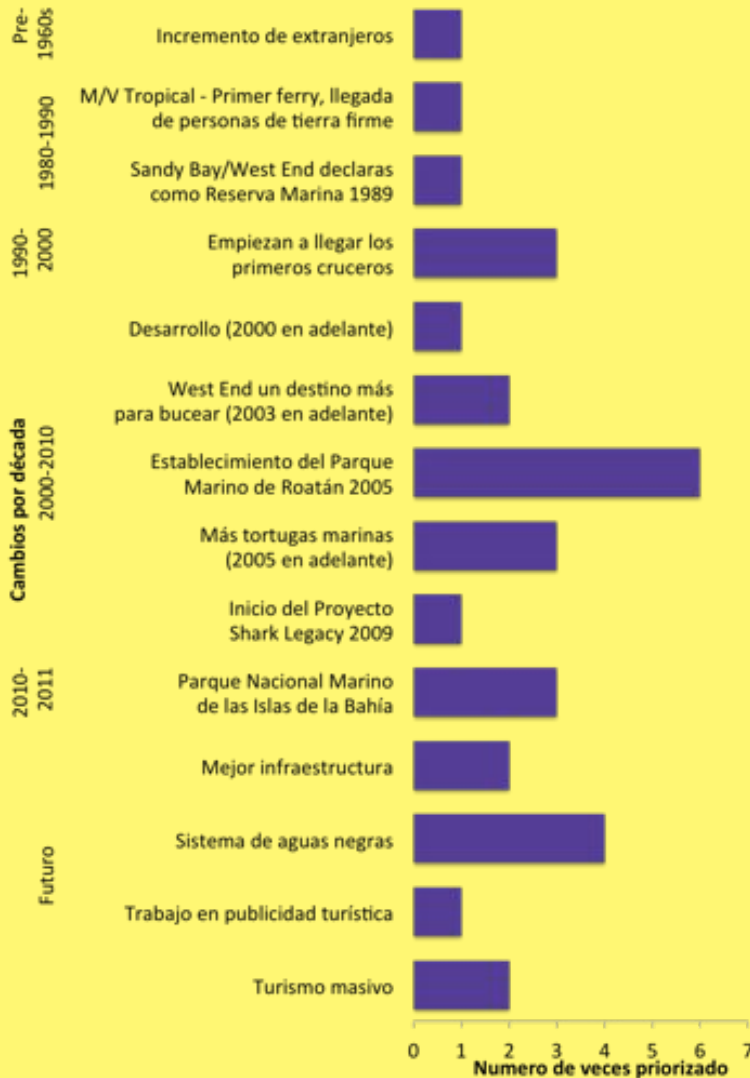
# LÍNEA HISTÓRICA

El propósito de la línea de tiempo fue aprender más sobre la historia de la comunidad y los cambios que han sido relevantes para las personas locales. La línea de tiempo muestra los eventos y los cambios en West End identificados por las personas que asistieron a la reunión.



## EVENTOS IMPORTANTES

Las personas que asistieron a la reunión identificaron los cambios más importantes que han afectado la forma en que la gente utiliza a los arrecifes.



## “¿QUIÉN DEBERÍA ESTAR EN UNA REUNIÓN SOBRE...?”

El equipo de investigación FORCE trató de conocer las opiniones de las personas acerca de quién debería estar involucrado en el cuidado de los arrecifes. Los participantes identificaron los siguientes grupos y organizaciones que deberían ser invitados a una reunión sobre pesca, turismo o desarrollo comunitario.

### 1) “... PESCA EN EL ARRECIFE?”

- Asociaciones de pescadores
- Parque Marino de Roatán
- DIGEPESCA
- Pescadores independientes
- Patronato
- BICA
- Proyecto Shark Legacy
- Municipalidad
- UMA
- Healthy Reefs for Healthy People
- Capitán de Puerto
- Asociación de Water Taxi
- Harbour Master
- Coral Reef Alliance
- Pesca deportiva
- Restaurantes
- Compañías de exportación de pescado

### 2) “...TURISMO EN EL MAR?”

- Parque Marino de Roatán
- Patronato
- Instituto de Turismo
- Cámara de turismo, Canaturh
- Dueños de negocios
- Estudiantes de turismo
- Proyecto Shark Legacy
- Healthy Reefs for Healthy People
- Coral Reef Alliance
- Miembros de la comunidad
- BICA
- Zolitur
- Water Taxis
- Guía turísticos
- Dueños de propiedades
- Transporte (taxistas)
- Compañías de cruceros

### 3) “...FUTURO DE LA COMUNIDAD?”

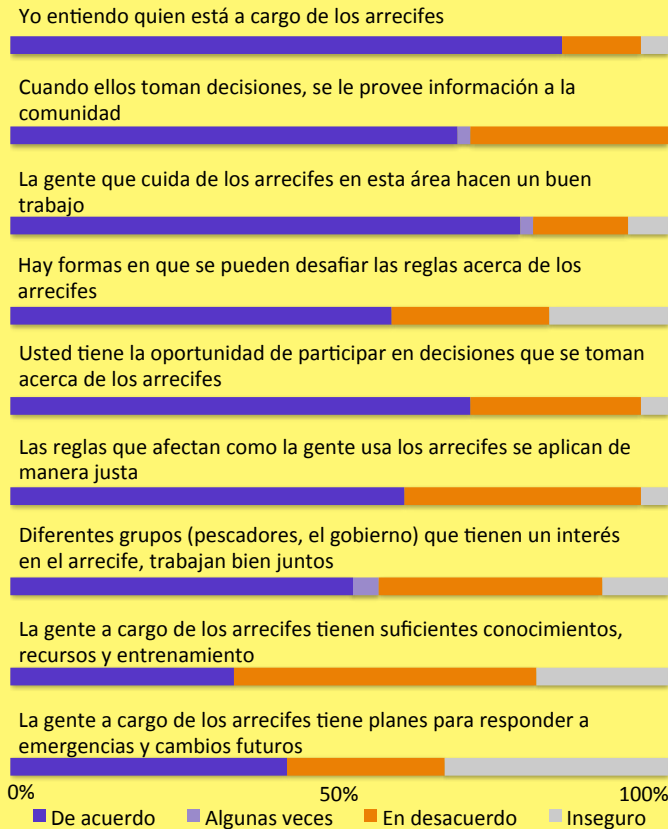
- Patronato
- Miembros de la comunidad
- Líderes comunitarios
- Water Boards
- Parque Marino de Roatán
- Policía
- Negocios
- Directores de las escuelas
- Municipalidad
- Policía de Turismo
- Asociación de Water Taxi
- Asociación de Negocios de West End
- Asociaciones de pescadores
- Comité asesor para áreas protegidas





## OPINIONES SOBRE EL MANEJO DE LOS ARRECIFES

Estamos interesados en saber las opiniones de las personas sobre cómo se están cuidando los arrecifes. A la gente que entrevistamos, se les entregó una serie de afirmaciones y se les preguntó si estaban o no de acuerdo con ellas. Lo siguiente muestra los sentimientos de la comunidad sobre el manejo de los arrecifes.



## PROBLEMAS CLAVE

### SALUD DEL ARRECIFE

Algunas personas comentaron que el Parque Marino de Roatán ha tenido un efecto positivo en términos de incrementar el número de peces y la vida marina cerca de West End. Sin embargo, existe la preocupación sobre la cantidad de buceadores y snorkelers que representan una amenaza para el arrecife, y bastante gente pensó que los snorkelers deberían estar obligados a llevar un guía. En particular, la gente habló sobre el impacto en el arrecife por parte de los pasajeros de los cruceros, quienes no tienen conciencia sobre el mismo.

Cuando preguntamos sobre los factores ambientales cambiantes, algunas personas sostuvieron que ellos han notado cambios en el arrecife y en el clima, pero la mayoría dijo que estos cambios no los han afectado realmente.

### MEDIOS DE SUSTENTO

El crecimiento del turismo fue percibido como algo que ha provisto oportunidades y empleo para muchas personas en West End. Mucha gente con la que hablamos, reconoció la importancia de los arrecifes de coral para ganarse la vida, y apoyan al Parque Marino como un medio para proteger el recurso para el futuro. La longevidad del arrecife va a proveer muchos beneficios para la isla y continuará atrayendo turistas.

### MANEJO DEL ARRECIFE

La mayoría de las personas con las que hablamos, piensan que el Parque Marino está haciendo lo mejor que puede con los recursos disponibles, y en general, podría decirse que es una organización positiva. Sin embargo, varias personas expresaron su preocupación sobre la pesca ilegal en el Parque Marino, y sugirieron que se necesitan más recursos para incrementar las patrullas.

Varias personas reconocieron que el Parque Marino está tratando de involucrar a la comunidad a través de la educación, creando conciencia y proporcionando información, y la gente comentó que la comunidad está más consciente ahora sobre la importancia de proteger los arrecifes. Sin embargo, algunos piensan que debe haber más personas locales involucrada en el Parque Marino.



# BUCEO

Cada año, miles de turistas de alrededor del mundo, viajan a las Islas de la Bahía para tener la oportunidad de ver los hermosos arrecifes de coral y la abundante vida marina. Como resultado, la industria del buceo juega un papel muy importante en la economía de las Islas de la Bahía. Las entrevistas se realizaron con más de 20 negocios de buceo en las Islas de la Bahía para entender el valor de la economía de la industria. Más de 160 buceadores fueron también entrevistados para identificar cómo los cambios en los peces de arrecife, pueden afectar a la industria del turismo, y para recolectar información sobre los tipos de buceadores que visitan.

De los buceadores que fueron entrevistados en West End, el 65% estaba visitando por primera vez y el 40% dijo que la razón principal para venir, era para bucear. Los buceadores que visitan tienen buena experiencia, promediando 147 buceos y esperando completar un promedio de 13 buceos durante su estadía. El 64% tenían certificado de buceo avanzado o más alto. Los buceadores en West End eran la mayoría de los Estados Unidos de América (67%), y se quedan en promedio 14 noches. La mayoría de los buceadores sabían que sus buceos se hacían en un parque marino.



## SATISFACCIÓN DE LOS BUCEADORES

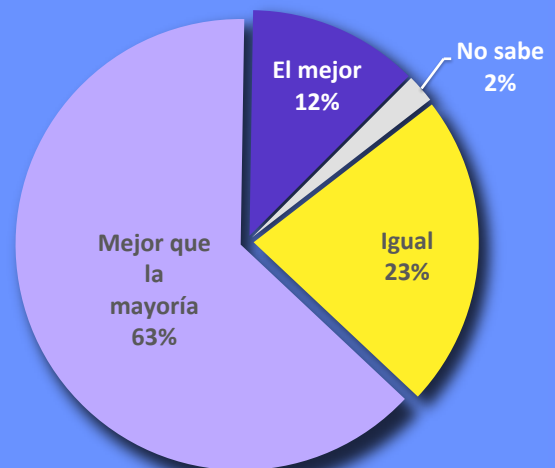
La mayoría de los buceadores estaban muy satisfechos con sus últimos buceos en West End. Comparado con otros lugares en los que han estado, el 53% de los buceadores dijeron que Roatán era mejor que muchos de los lugares en los que han buceado antes y el 15% sostuvo que era el mejor lugar para bucear. Los buceadores estaban particularmente satisfechos con el profesionalismo y amabilidad de los operadores de buceo y la visibilidad en el agua durante sus buceos. Los buceadores expresaron que habrían estado más satisfechos, si hubieran visto más peces y especies más grandes en sus buceos.

Roatán parece tener una muy buena reputación con un 98% de los buceadores diciendo que ellos bucearían allá otra vez. Estos buceadores también parece que pasan la voz sobre Roatán, pues más de la mitad escucharon sobre el buceo en Roatán por medio de familia y/o amigos. Es por esto importante, mantener la calidad de los arrecifes en Roatán, pues la isla depende fuertemente de su reputación.

### NIVEL DE SATISFACCIÓN DE LOS BUCEADORES EN SU ÚLTIMO BUCEO



### ¿CÓMO CALIFICARÍA WEST END COMPARADO CON OTROS LUGARES DONDE HA BUCEADO?



## PESCA

Más de 90 pescadores fueron entrevistados en las Islas de la Bahía, incluyendo gente que pesca para comer, por diversión y para ganarse la vida. La mayoría eran "isleños locales", además de personas de los alrededores del norte de la costa de Honduras.

La pesca juega un papel importante en las vidas de muchos en las Islas de la Bahía. En West End, la pesca con anzuelo es la única técnica que es permitida en el Parque Marino, excluyendo el uso de atarrayas para carnada. La mayoría de los pescadores utilizan doris (tipo de bote) y pescan arrastrando kingfish, wahoo, atún, mahi mahi y barracuda; pasando alrededor de 4 horas pescando. Considerando que el arrecife está en aguas profundas a poca distancia de la orilla, muchos pescadores logran remar más allá del arrecife para arrastrar o pescar en el fondo pargos y otros peces de aguas profundas. La edad promedio de los pescadores que entrevistamos en Roatán es de 41 años, y el 58% dijo que ellos han pescado más de lo que pescaron hace diez años. Los pescadores en West End son conocedores del movimiento de los peces y saben cómo las "lunas" y el clima influyen en el comportamiento de los mismos. Muchos han recibido los conocimientos sobre cómo pescar de forma sostenible de sus padres, tomando sólo una cantidad segura de peces grandes.



## USO DE LA INFORMACIÓN

Este reporte muestra parte de la información que se recolectó en West End. Esta información será utilizada para describir las opiniones de las personas acerca de cómo los arrecifes de coral están siendo utilizados para la pesca y el turismo, y cómo están siendo cuidados los arrecifes. La información que las personas de la comunidad compartieron con el equipo de investigación será de mucha utilidad para entender la dependencia de las comunidades en los arrecifes de coral y cómo las personas enfrentarían cambios futuros.

La información recolectada será compartida con las personas y las organizaciones involucradas en el manejo de los arrecifes y la toma de decisiones a nivel local y nacional. Ninguna de la información recolectada durante este proyecto será ligada al nombre del informante, sin embargo, se espera que el proyecto provea la oportunidad de compartir los interesantes datos recolectados.

## FORCE MIEMBROS DEL EQUIPO DE CIENCIAS SOCIALES

### EQUIPO DE CAMPO

Dra. Rachel Turner  
Dra. Johanna Forster  
Sr. David Gill  
Sra. Angelie Peterson  
Sr. Rohan Ford  
Sra. Sara Brune  
Sra. Sara Bonilla

### EQUIPO DE APOYO

CERMES, UNIVERSITY OF THE  
WEST INDIES  
Profesor Robin Mahon  
Profesor Hazel Oxenford  
Dr. Peter Schuhmann  
UNIVERSITY OF NEWCASTLE,  
REINO UNIDO  
Profesor Selina Stead  
Dra. Clare Fitzsimmons  
INTERNATIONAL MARINE  
MANAGEMENT, REINO UNIDO  
Sr. Philip Townsley  
Sr. Ben Cattermoul

### CONTACTOS

[www.force-project.eu](http://www.force-project.eu)

CERMES  
UWI Cave Hill Campus  
T: 246.417.4339  
F: 246.424.4202

Dra. Turner  
E: [rachel.turner@cavehill.uwi.edu](mailto:rachel.turner@cavehill.uwi.edu)  
T: 246.417.4830

## ¡MUCHAS GRACIAS!

Muchas gracias a todas las personas que asistieron a la reunión o dieron de su tiempo para compartir información para esta investigación.

Después de Honduras el equipo FORCE estará adicionalmente llevando a cabo trabajo de campo en 3 países.